



# Recreatief fietsen

provinciale rapportage 2022 | NOORD-HOLLAND



## Colofon

Dit is een uitgave van Stichting Landelijk Fietsplatform. Deze is tot stand gekomen met financiële bijdragen van het Ministerie IenW en de provincie Noord-Holland.

Gegevensverwerking en teksten: De Afdeling Onderzoek - Monica Wagenaar  
Opmaak: Buro 28 – Leonie Nennie  
Juli 2022

Overname van gegevens uit deze publicatie is toegestaan, mits de bron wordt vermeld. Deze uitgave is met zorg samengesteld uit informatie van diverse bronnen. Stichting Landelijk Fietsplatform en De Afdeling Onderzoek en Buro 28 kunnen niet aansprakelijk gesteld worden voor fouten of onvolkomenheden en eventueel daaruit voortvloeiende schade.

## Inhoud

Colofon	2
Voorwoord	4
<b>1. Recreatief fietsen in Nederland</b>	<b>5</b>
1.1 Participatie recreatief fietsen	5
1.2 Verkoop fietsen	5
1.3 Type fiets	5
1.4 Aanbod fietsroutes	5
1.5 Fietsvakanties en LF-gebruik	6
<b>2. Recreatief fietsen door Noord-Hollanders</b>	<b>7</b>
2.1 Recreatief fietsen	7
2.2 Fietsen tijdens de vakantie	7
<b>3. De recreatieve fietser in Noord-Holland</b>	<b>8</b>
3.1 Herkomst	8
3.2 Type fiets	8
3.3 Startpunt	8
3.4 Afstand	9
3.5 Gezelschap	9
3.6 Informatiebronnen	9
<b>4. Fietsvakanties in Noord-Holland</b>	<b>10</b>
4.1 Fietsstandplaatsvakanties	10
4.2 Fietstrektochten	11
4.3 LF-gebruik	11
<b>5. Waardering recreatief fietsen in Noord-Holland</b>	<b>12</b>
5.1 Oordeel over fietsen in Noord-Holland	12
5.2 Factoren van invloed op de ideale fietstocht	12
5.3 Verbeterpunten fietsen in Noord-Holland	13
5.4 Waardering knooppuntroutes in Noord-Holland	14
<b>6. Bronnen</b>	<b>15</b>

## Voorwoord

Voor u ligt de ‘Provinciale rapportage recreatief fietsen’ van stichting Landelijk Fietsplatform. Deze uitgave bundelt feiten en cijfers over het recreatief fietsen uit diverse onderzoeken. Het rapport gaat voor Noord-Holland onder andere in op participatie aan recreatief fietsen, het profiel van de recreatieve fietser, fietsvakanties en de waardering van verschillende aspecten van fietsen.

Samen met andere organisaties het recreatieve fietsen in Nederland bevorderen en stimuleren is één van de doelstellingen van het Fietsplatform. Goede monitoring is daarbij van groot belang. We verzamelen landelijke cijfers, doen aanvullend onderzoek en zetten actief in op kennisdeling. Dit sluit ook naadloos aan bij onze missie om Nederland het beste recreatieve fietsland in de wereld te laten zijn, nu en in de toekomst. Het delen van kennis met professionele partners is één van de manieren waarop we deze missie in praktijk brengen.

Provincie Noord-Holland heeft het Fietsplatform gevraagd een provinciale rapportage van de feiten en cijfers rondom het recreatief fietsen te leveren. Deze publicatie, een op maat gemaakte rapportage voor de provincie Noord-Holland, is hiervan het eindresultaat. Met onder andere de uitkomsten van een onderzoek naar fietsvakanties (incl. de Verdieping LF-vakanties) dat wij als Fietsplatform eind 2021 hebben laten uitvoeren door Kien Onderzoek. Ook is gebruik gemaakt van het ANWB onderzoek naar recreatief fietsen in Nederland uit 2021. Begin 2022 heeft Kien Onderzoek in opdracht van het Fietsplatform een onderzoek uitgevoerd naar de waardering van diverse aspecten van de fietsknooppuntnetwerken. De uitkomsten hiervan zijn ook in het onderzoek meegenomen.

De belangrijkste kerncijfers uit deze rapportage bundelen we in een factsheet ‘Recreatief Fietsen’.

Wij hopen dat de inzichten uit deze rapportage helpen bij het doorontwikkelen van recreatief fietsbeleid en recreatieve fietsproducten in uw provincie. We wensen u daarbij veel succes.

Amersfoort, juli 2022  
*Stichting Landelijk Fietsplatform*  
**Eric Nijland, directeur**

# 1 Recreatief fietsen in Nederland

Nederlanders fietsen graag. Fietsen is een van de populairste activiteiten tijdens vakantie en vrijetijd. Nederland telt al jaren meer fietsen dan mensen. Dit hoofdstuk gaat in op een aantal landelijke cijfers en ontwikkelingen op het gebied van recreatief fietsen. Ook wordt het aanbod van fietsroutes in Nederland en Noord-Holland naast elkaar gezet. De hoofdstukken 2 tot en met 5 zoomen verder in op de provincie Noord-Holland.

## 1.1 Participatie recreatief fietsen

In 2021 stapte 76% van de Nederlanders (16+) wel eens op de pedalen (2020 79%). Dit zijn in totaal 11,1 miljoen Nederlanders. Deze Nederlanders waren in 2021 samen goed voor zo'n 699 miljoen recreatieve fietstochten. Het gaat daarbij om allerlei soorten recreatieve fietstochten: lange tochten, korte ommetjes, op een gewone fiets, een e-bike, mountainbike, racefiets of een ander soort fiets.

Bron: Kien Onderzoek, Fietsvakantieonderzoek, 2020 en 2021

## 1.2 Verkoop fietsen

Hoewel de coronapandemie vanaf 2020 zorgde voor een toenemende vraag naar fietsen, zorgde dezelfde pandemie voor leveringsproblemen. Het aantal verkochte fietsen nam dan ook af van bijna 1,1 miljoen in 2020 naar 923.000 in 2021. De e-bike was voor het eerst goed voor meer dan de helft (52%, 478.000 fietsen) van de totale fietsverkoppen. Toch bleef ook het aantal verkochte e-bikes achter bij een jaar eerder.

Bron: Bovag, E-bike domineert fietsverkoppen in 2021, 2022

## 1.3 Type fiets

De populariteit van de e-bike is ook terug te zien in een onderzoek onder de recreatieve fietsers dat de ANWB heeft laten uitvoeren. In 2021 fietste ruim de helft (52%) van de fietsers uit dit onderzoek meestal op een elektrische fiets, aanzienlijk meer dan de 32% van 2016. Hoe ouder de fietser, hoe populairder de e-bike. Eén op de tien (10%) van 35 jaar of jonger gebruikte meestal een e-bike, maar bij de groep van 66 jaar of ouder fietste 68% meestal op een e-bike.

Bron: Blauw, Recreatief fietsen in Nederland, 2021

## 1.4 Aanbod fietsroutes

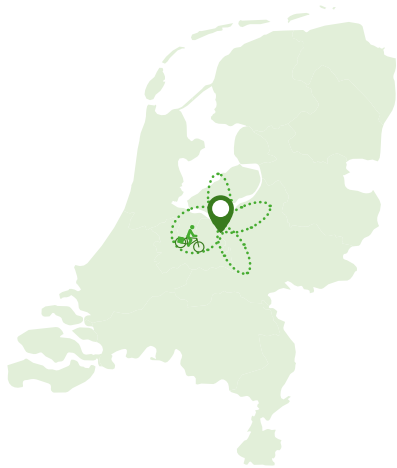
	oppervlakte (km <sup>2</sup> )	lengte knooppunt-routenetwerk (km)	aantal km netwerk per aantal km <sup>2</sup> opp	aantal knooppunten	aantal knooppunten per 10 km netwerk
Noord-Holland	2.861	2.765	0,97	683	2,5
Nederland	34.667	34.586	1,00	9.427	2,7

Nederland telde in januari 2022 totaal 34.586 kilometer knooppuntrouten netwerk en 9.427 fietsknooppunten. Dit komt neer op 2,7 knooppunten per 10 kilometer netwerk. Acht procent van het aantal kilometer knooppuntroutes (2.765 km) en 7% van het aantal knooppunten (683 knooppunten) is in Noord-Holland te vinden. De dichtheid van het fietsknooppuntnetwerk (aantal kilometers en aantal knooppunten) ligt in Noord-Holland iets onder het landelijk gemiddelde. Van de 3.713 kilometer LF-routes in Nederland, gaat 457 kilometer (12%) door Noord-Holland.

Bron: Fietsplatform, Landelijke Routedatabank, 2022

## 1.5 Fietsvakanties en LF-gebruik

Er wordt in dit rapport onderscheid gemaakt tussen twee typen fietsvakanties: fietsstandplaatsvakanties en fietstrektochten.



### **Fietsstandplaatsvakantie:**

*vakantie waarbij men meerdere fietstochten onderneemt vanaf een vast vakantieadres.*



### **Fietstrektocht:**

*vakantie waarbij men fietst van overnachtingsadres naar overnachtingsadres en dus op verschillende plekken overnacht.*

Nederlanders (16+) brachten in 2021 in totaal circa 7,2 miljoen fietsvakanties in eigen land door. Deze fietsvakanties bestaan uit circa 5,4 miljoen fietsstandplaatsvakanties en circa 1,9 miljoen fietstrektochten. In totaal werd tijdens deze fietsvakanties ongeveer 30 miljoen keer overnacht. Zeven miljoen overnachtingen tijdens fietstrektochten en ruim 23 miljoen overnachtingen tijdens fietsstandplaatsvakanties. In totaal gaven Nederlanders in 2021 naar schatting 942 mln euro uit aan binnenlandse fietsvakanties.

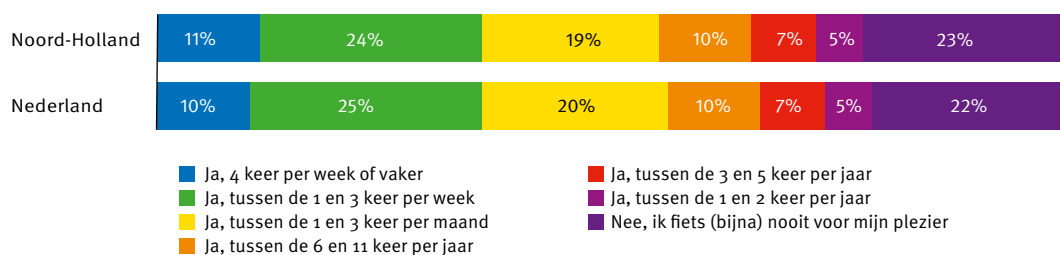
Ruim de helft (53%) van de trektochtfietsers gebruikte in 2021 tijdens één of meer trektochten in eigen land een LF-route. In totaal werd tijdens 40% van de trektochten een LF-route gebruikt. Dit zijn 756.000 trektochten.

## 2 Recreatief fietsen door Noord-Hollanders

Dit hoofdstuk gaat in op de participatie aan recreatief fietsen door de inwoners (16+) van Noord-Holland. Er wordt gebruik gemaakt van het onderzoek naar fietsvakanties dat het Fietsplatform heeft laten doen door Kien Onderzoek. Dit onderzoek is uitgevoerd onder een representatieve steekproef van Nederlanders van 16 jaar en ouder.

### 2.1 Recreatief fietsen

In Noord-Holland stapte 77% van de inwoners (16+) wel eens voor het plezier op de pedalen (2020/2021). Dit zijn bijna 1,9 miljoen recreatieve fietsers. De participatie aan recreatief fietsen ligt in Noord-Holland ongeveer op het landelijk gemiddelde van 78%. Het gaat daarbij zowel om fietstochten op een gewone fiets, als om fietstochten op een e-bike, mountainbike of racefiets.



Bron: Kien Onderzoek, Fietsvakantieonderzoek, 2020 en 2021

Ruim een derde (35%) van de Noord-Hollanders (16+) fietst wekelijks een of meerdere keren. Dit is vergelijkbaar met het landelijke gemiddelde. Negentien procent fietst tussen de 1 en 3 keer per maand (landelijk 20%). In totaal maakten Noord-Hollanders in 2020/2021 jaarlijks ongeveer 121 miljoen recreatieve fietstochten.

### 2.2 Fietsen tijdens de vakantie

Van de Noord-Hollanders (16+) die in 2020/2021 wel eens voor het plezier fietsten, fietste 63% wel eens tijdens een binnenlandse vakantie (geen specifieke fietsvakantie). Dit percentage is iets lager dan het landelijk gemiddelde van 65%.

De participatie aan specifieke fietsvakanties ligt onder de Noord-Hollanders iets hoger dan het landelijk gemiddelde. Van de Noord-Hollanders die voor het plezier fietsen ging 23% in deze periode op fietsstandplaatsvakantie (landelijk 21%). De participatie aan fietstrektochten is in Noord-Holland met 8,6% vergelijkbaar met het landelijk gemiddelde (8,5%).

	Participatie fietsvakanties	Fietsstandplaatsvakanties	Fietstrektochten
Noord-Hollanders		23%	8,6%
Nederlanders		21%	8,5%

Bron: Kien Onderzoek, Fietsvakantieonderzoek, 2020 en 2021

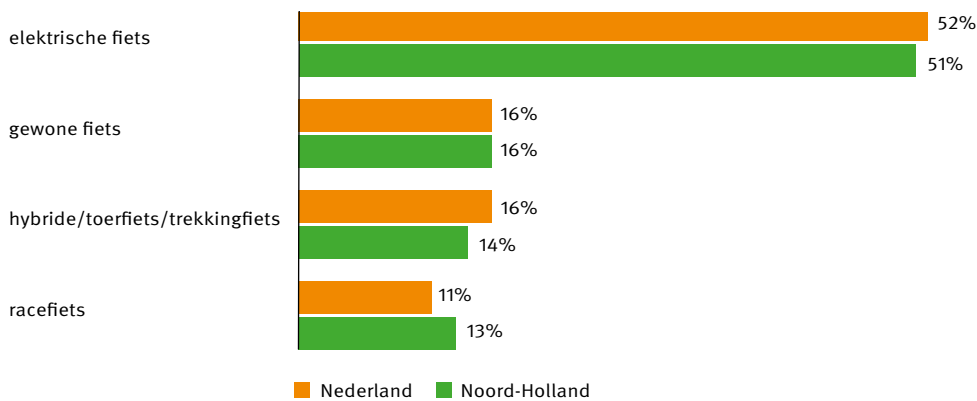
## 3 De recreatieve fietser in Noord-Holland

In dit hoofdstuk staat de recreatieve fietser in Noord-Holland centraal. Er wordt gebruik gemaakt van het onderzoek dat de ANWB in 2021 heeft laten uitvoeren door Blauw Research. De fietsers zijn benaderd via de kanalen van ANWB, Fietsersbond, NTFU en het Fietsplatform. De onderzoeksresultaten zijn niet representatief voor de Nederlandse bevolking. Respondenten in dit onderzoek zijn ouder dan de gemiddelde Nederlander, vaker man en ze stappen vaker op de pedalen.

### 3.1 Herkomst

Het grootste deel (94%) van de recreatieve fietsers die doorgaans in Noord-Holland fietsen, komt zelf ook uit de provincie. Na Noord-Holland zijn Zuid-Holland (2%) en Flevoland (2%) de belangrijkste herkomstprovincies.

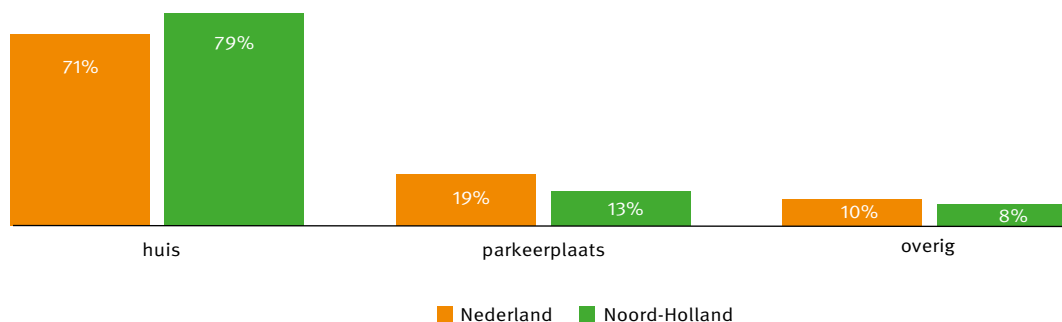
### 3.2 Type fiets



Bron: Blauw, Recreatief fietsen in Noord-Holland, 2021

Er zijn geen grote verschillen in het type gebruikte fiets in Noord-Holland en het gemiddelde voor Nederland. Ruim de helft (51%) van de fietsers kiest meestal voor de elektrische fiets. Er wordt in Noord-Holland iets minder gebruik gemaakt van een hybride fiets/toerfiets/trekkingfiets. Het gebruik van een racefiets ligt met 13% iets boven het landelijk gemiddelde (11%).

### 3.3 Startpunt



Bron: Blauw, Recreatief fietsen in Noord-Holland, 2021



Fietsers die doorgaans in Noord-Holland fietsen starten relatief vaak (79% ten opzichte van 71% landelijk) vanaf de eigen woning. Dertien procent start de fietstocht meestal vanaf een parkeerplaats, dit is minder dan het landelijk gemiddelde van 19%.

### 3.4 Afstand

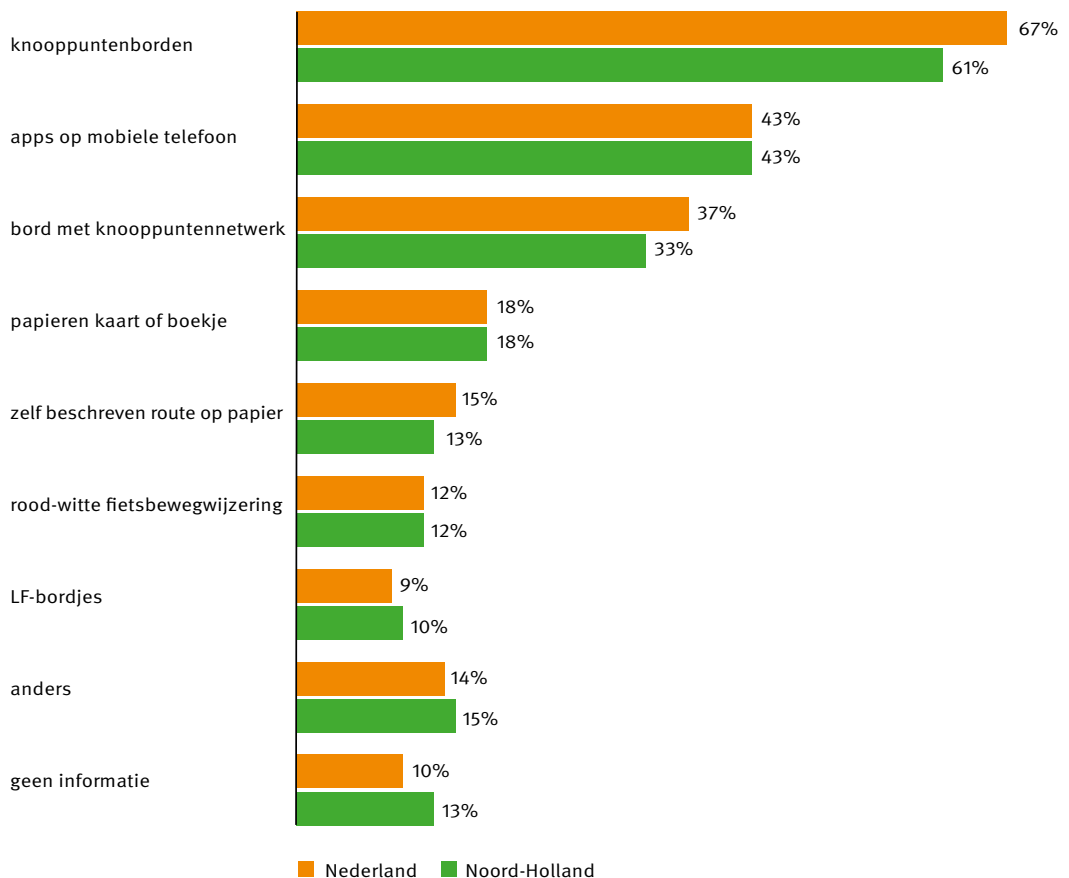
Bijna de helft van de fietsers in Noord-Holland legt gemiddeld meestal tussen de 30-50 kilometer af. Dit is vergelijkbaar met de gemiddelde Nederlandse fietser. Fietsers die meestal op een gewone fiets fietsen leggen in Noord-Holland vaak (66%) afstanden tot 30 km af, terwijl e-bikers relatief vaak (54%) afstanden 30-50 kilometer fietsen. Van de racefietsers fietst 64% gemiddeld 50 kilometer of meer.

### 3.5 Gezelschap

De gemiddelde fietser fietst in Noord-Holland meestal met de partner (56%), 31% fietst alleen en 8% met vrienden. Ten opzichte van het gemiddelde voor Nederland wordt in Noord-Holland minder vaak met de partner en vaker alleen gefietst. Fietsers op een e-bike fietsen vaker met de partner, en fietsers op een 'gewone' fiets zijn vaker met het gezin op pad. Racefietsers fietsen relatief vaak alleen of met een fietsclub.

### 3.6 Informatiebronnen

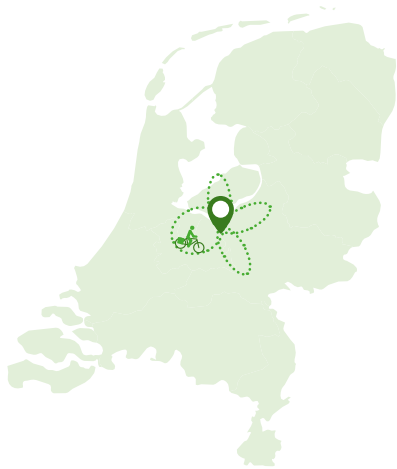
Het grootste deel (61%) van de recreatieve fietsers in Noord-Holland gebruikt de knooppuntenborden, maar dit is wel duidelijk minder dan het landelijk gemiddelde (67%). Ook de overzichtsborde van het knooppuntennetwerk worden in Noord-Holland minder dan gemiddeld gebruikt. Fietsers in Noord-Holland gebruiken relatief vaak (13%) geen informatie.



Bron: Blauw, Recreatief fietsen in Noord-Holland, 2021

## 4 Fietsvakanties in Noord-Holland

Dit hoofdstuk gaat in op fietsvakanties van Nederlanders (16+) in Noord-Holland. Er wordt gebruik gemaakt van het onderzoek naar fietsvakanties dat het Fietsplatform heeft laten doen door Kien Onderzoek. Dit onderzoek is uitgevoerd onder een representatieve steekproef van Nederlanders van 16 jaar en ouder. Er wordt in dit hoofdstuk onderscheid gemaakt tussen fietsstandplaatsvakanties en fietstrektochten.



**Fietsstandplaatsvakantie:**  
vakantie waarbij men meerdere fietstochten onderneemt vanaf een vast vakantieadres.



**Fietstrektocht:**  
vakantie waarbij men fietst van overnachtingsadres naar overnachtingsadres en dus op verschillende plekken overnacht.

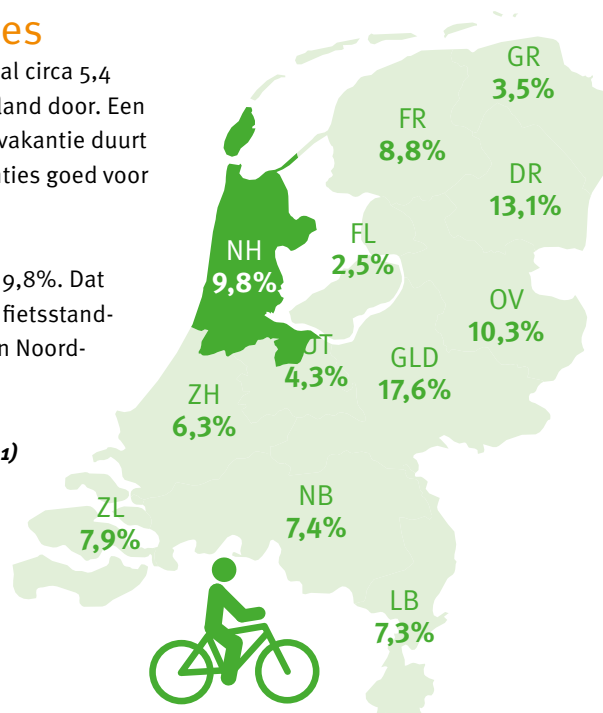
### 4.1 Fietsstandplaatsvakanties

Nederlanders (16+) brachten in 2021 in totaal circa 5,4 miljoen fietsstandplaatsvakanties in eigen land door. Een gemiddelde binnenlandse fietsstandplaatsvakantie duurt 4,3 nachten, dus zijn fietsstandplaatsvakanties goed voor circa 23,2 miljoen overnachtingen.

Noord-Holland heeft een marktaandeel van 9,8%. Dat betekent dat Nederlanders tijdens 528.000 fietsstandplaatsvakanties bijna 2,3 miljoen nachten in Noord-Holland hebben doorgebracht<sup>1</sup>.

**Marktaandeel fietsstandplaatsvakanties (2021)**

Bron: Kien Onderzoek, Fietsvakanties en fietstrektochten in Nederland, 2021



<sup>1</sup> De berekening van het aantal overnachtingen gaat uit van de duur van een gemiddelde binnenlandse fietsstandplaatsvakantie.

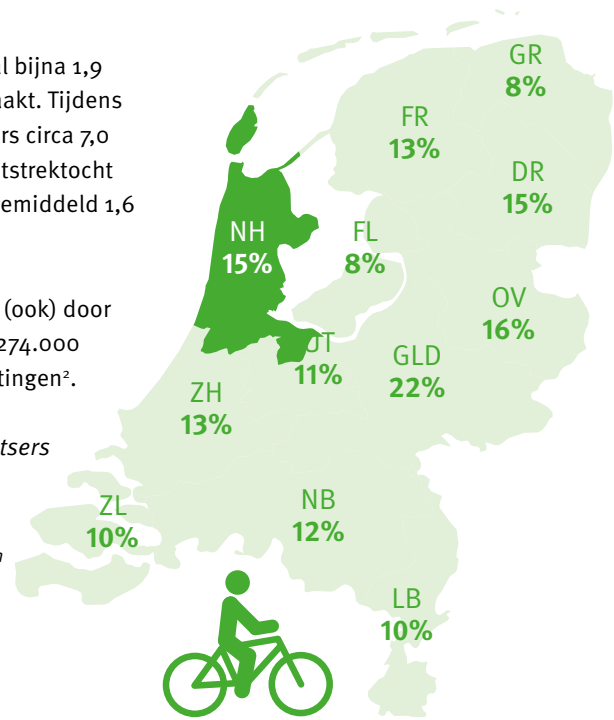
## 4.2 Fietstrektochten

Nederlanders (16+) hebben in 2021 in totaal bijna 1,9 miljoen fietstrektochten in eigen land gemaakt. Tijdens deze trektochten hebben de trektochtfietsers circa 7,0 miljoen keer overnacht. Een gemiddelde fietstrektocht duurde 3,8 nachten. Per trektocht werden gemiddeld 1,6 provincies aangedaan.

Tijdens 15% van de trektochten fietste men (ook) door Noord-Holland. Dit komt neer op ongeveer 274.000 fietstrektochten en circa 672.000 overnachtingen<sup>2</sup>.

\* Percentages tellen op tot >100% omdat fietsers gemiddeld 1,6 provincies aandoen tijdens een trektocht

Bron: Kien Onderzoek, Fietsvakanties en fietstrektochten in Nederland, 2020 en 2021



## 4.3 LF-gebruik



Ruim de helft (53%) van de trektochtfietsers gebruikte in 2021 tijdens één of meer trektochten in eigen land een LF-route. In totaal werd tijdens 40% van de trektochten een LF-route gebruikt. Dit zijn 756.000 trektochten.

Door de provincie Noord-Holland loopt de LF Kustroute die van Cadzand-Bad naar Bad Nieuweschanen gaat. De LF Zuiderzeeroute, die rond de voormalige Zuiderzee loopt en de Waterlinieroute (Edam-Bergen op zoom) gaan ook door Noord-Holland. De Ronde van Nederland – een combinatie van meerdere LF-routes – voert ook door Noord-Holland (over het traject van de LF Kustroute). In totaal zijn 540.000 trektochten gemaakt op LF-routes die (ook) door Noord-Holland lopen. Dat wil overigens niet zeggen dat al deze trektochtfietsers ook door Noord-Holland hebben gefietst, het is ook mogelijk dat ze een ander deel van de route gefietst hebben

LF-route	Deel van de trektochten op LF	Aantal trektochten op LF
LF Kustroute	24%	178.000
LF Zuiderzeeroute	20%	155.000
LF Waterlinieroute	14%	106.000
Ronde van Nederland	13%	101.000

<sup>2</sup> De berekening van het aantal overnachtingen gaat uit van de duur van een gemiddelde binnenlandse fietstrektocht. Verder wordt er vanuit gegaan dat iemand die tijdens een trektocht meerdere provincies aandoet in elke provincie evenveel nachten doorbrengt.

## 5 Waardering recreatief fietsen in Noord-Holland

De waardering van recreatief fietsen in Noord-Holland staat in dit hoofdstuk centraal. Er wordt gebruik gemaakt van twee bronnen. Ten eerste het onderzoek dat de ANWB heeft laten uitvoeren door Blauw Research. Dit onderzoek geeft inzicht in de waardering van Noord-Holland als fietsprovincie en van aandachtspunten voor verbeteringen. Het tweede onderzoek dat gebruikt wordt is het onderzoek naar de waardering van de knooppuntroutes dat het Fietsplatform in 2022 heeft laten uitvoeren door Kien Onderzoek..

### 5.1 Oordeel over fietsen in Noord-Holland

Nederlanders die in 2021 meestal in Noord-Holland fietsten, beoordeelden fietsen in Noord-Holland gemiddeld met een 8,0. Dezelfde fietsers beoordeelden het fietsen in Nederland met een 8,2. Tijdens de voorgaande meting in 2016 kreeg Noord-Holland gemiddeld een 7,9.

### 5.2 Factoren van invloed op de ideale fietstocht

Diverse factoren hebben invloed op de waardering van een fietstocht. Onderstaande tabel geeft een overzicht van de top 5 factoren die het meest genoemd werden. Het belang van deze factoren komt voor Noord-Holland in hoofdlijnen overeen met het beeld voor Nederland.

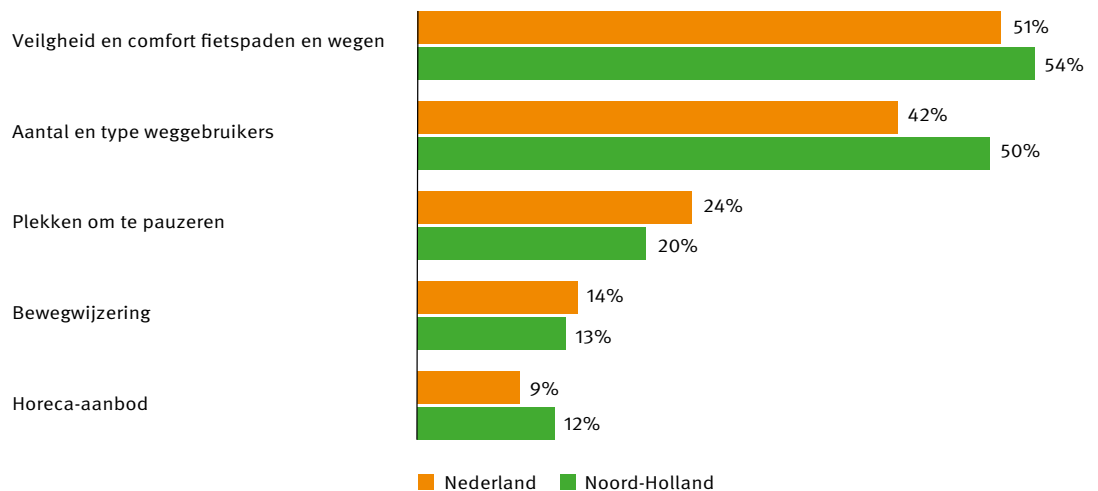
	Top 5 factoren Noord-Holland	Sterk van invloed	Een beetje van invloed	Niet van invloed
1	De omgeving/gebied	87%	12%	1%
2	De fiets	81%	14%	5%
3	Veiligheid en comfort fietspaden en wegen	73%	25%	2%
4	De route/afgelegde parcours	60%	35%	5%
5	Het weer	59%	40%	1%

Bron: Blauw, Recreatief fietsen in Noord-Holland, 2021

De recreatieve fietsers in Noord-Holland gaven de omgeving/gebied waar doorheen gefietst werd gemiddeld een 7,9. Dit is lager dan het landelijk gemiddelde (8,2). De veiligheid en het comfort van de fietspaden en wegen kreeg in Noord-Holland gemiddeld een 7,1 (landelijk een 7,3). De route/het afgelegde parcours scoorde in Noord-Holland - met een 7,7 - eveneens iets onder het landelijk gemiddelde (7,9).

## 5.3 Verbeterpunten fietsen in Noord-Holland

Veertien procent van de recreatieve fietsers had in 2021 geen verbeterpunten voor fietsen in Noord-Holland. Landelijk had 16% van de fietsers geen verbeterpunten.



Bron: Blauw, *Recreatief fietsen in Noord-Holland, 2021*

- Qua verbeterpunten noemde ruim de helft van de recreatieve fietsers in Noord-Holland de veiligheid en het comfort van de fietspaden. Opmerkingen hadden vooral te maken met te smalle paden (36% van de recreatieve fietsers), slechte kwaliteit verharding/wegdek (33%) en onveilige kruispunten of oversteekpunten (25%). Verder noemde 17% van de fietsers het tweerichtingsverkeer op het fietspad, had last van 16% achterstallig onderhoud van het groen in de berm (20%) en 13% van paaltjes op het fietspad.
- Recreatieve fietsers in Noord-Holland hadden in 2021 duidelijk meer last van het aantal en type weggebruikers dan gemiddeld in Nederland. Meest genoemd waren de drukte op de fietspaden (35% van de recreatieve fietsers), snelheidsverschillen op het fietspad (32%), het (asociale) gedrag van medeweggebruikers (29%) of algemene hinder van medeweggebruikers (23%).
- Twintig procent van de recreatieve fietsers in Noord-Holland vond in 2021 dat er onvoldoende plekken waren om te pauzeren (landelijk 24%). Meest genoemd was 'te weinig bankjes', 17% van de recreatieve fietsers zou graag meer bankjes zien en 14% mist openbare toiletten.

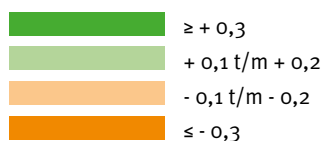
## 5.4 Waardering knooppuntroutes in Noord-Holland

Nederlanders die in de afgelopen twee jaar gebruik gemaakt hebben van het fietsknooppunten-netwerk in Noord-Holland beoordeelden dit netwerk in 2022 gemiddeld met een 7,9. Dit is gelijk aan het gemiddelde oordeel over de fietsknooppuntennetwerken in Nederland (7,9).

Waardering aspecten fietsknooppuntennetwerk	Noord-Holland	Nederland
Kwaliteit paden en wegen fietsknooppuntennetwerk <i>Kwaliteit van de verharding, breedte van de paden en comfort</i>	7,8	7,9
De mate waarin men ongehinderd kan fietsen op de paden en wegen <i>Zonder hinder van andere fietsers of weggebruikers</i>	7,4	7,6
Kwaliteit bewegwijzering fietsknooppuntennetwerk <i>In hoeverre is het eenvoudig om de route te volgen</i>	7,8	7,9
Kwaliteit ontwerp fietsknooppuntennetwerk <i>In hoeverre zijn de meest geschikte paden en wegen gekozen en laten de routes het mooiste van de regio zien</i>	7,8	7,9
De mate waarin het fietsknooppuntennetwerk evenwichtig is samengesteld <i>In hoeverre is er voldoende te kiezen, zoals verschillende landschappen, de afstanden tussen de knooppunten en de verschillende routes die kunnen worden</i>	7,8	7,8

Bron: Kien Onderzoek, Fietsknooppuntroutes, 2022

Cijfer ten opzichte van het gemiddelde voor Nederland:



Voor wat betreft de mate waarin het netwerk evenwichtig is samengesteld scoorde Noord-Holland met een 7,8 precies op het landelijk gemiddelde. Op de andere deelaspecten ligt de score van Noord-Holland onder het gemiddelde van Nederland. Er wordt met name meer hinder ervaren van andere fietsers en weggebruikers.

## Bronnen

### **Fietsvakanties 2021 (incl. Verdieping LF-gebruikers) – Kien Onderzoek in opdracht van Landelijk Fietsplatform**

Een online onderzoek onder een representatieve steekproef van Nederlanders (16+) (n=5097). Vervolgens zijn de respondenten geselecteerd die wel fietsen voor het plezier én die een fietsvakantie of een fietstrektocht hebben ondernomen (n=1043).

- Fietsstandplaatsvakanties: uitkomsten hebben betrekking op 1.722 standplaatsvakanties (n=844 personen).
- Fietstrektochten: uitkomsten hebben betrekking op 626 trektochten (n=266 personen).

#### **Verdieping LF-gebruikers**

*Via diverse online fietsgerelateerde (social) mediakanalen is - in aanvulling op het onderzoek naar Fietsvakanties 2021 – de trektochtfietsers benaderd. Doel was het bereiken van zoveel mogelijk trektochtfietsers die de afgelopen 12 maanden een LF-route gebruikten tijdens een trektocht (doelgroep verdiepend onderzoek).*

- *Verdieping trektocht op LF-route: uitkomsten hebben betrekking op 1.160 trektochten (n=671 personen).*

Op basis van deze onderzoeken wordt voor Noord-Holland doorgerekend met het marktaandeel van Noord-Holland. Door het onderzoek weten we welk deel van de fietsvakanties in Noord-Holland wordt doorgebracht.

### **Fietsknooppuntroutes 2022 – Kien Onderzoek in opdracht van Landelijk Fietsplatform**

Een online onderzoek onder twee groepen fietsknooppuntgebruikers.

1. Een representatieve steekproef van Nederlanders (16+) (n=4215), degenen die in de afgelopen twee jaar gebruik maakten van een fietsknooppuntennetwerk (n=1606) hebben de vervolgvragen gekregen.
2. Via de nieuwsbrief en social mediakanalen van het Fietsplatform zijn recreatieve fietsers benaderd die in de afgelopen twee jaar gebruik maakten van een fietsknooppuntennetwerk (n=737). De respondenten zijn niet representatief voor de Nederlandse bevolking. De groep van 60 jaar en ouder is sterk oververtegenwoordigd, het zijn vaker mannen en enkele kleinere provincies zijn in verhouding oververtegenwoordigd. Dit komt doordat er extra inspanningen zijn geleverd om ook voor deze provincies een voldoende grote netto steekproef te behalen.

Deze twee groepen respondenten hebben over diverse aspecten van maximaal twee fietsknooppuntennetwerken vragen gekregen. Het eindoordeel over deze aspecten is gebaseerd op het gemiddelde van deze twee groepen.

**Steekproef Noord-Holland (n=559).**

#### **Recreatief Fietsen in Nederland 2021 – Blauw Research in opdracht van ANWB.**

Een online onderzoek naar recreatieve fietsers. De fietsers (n=9.156) zijn benaderd via de kanalen van ANWB, Fietsersbond, NTFU en stichting Landelijk Fietsplatform. De onderzoeksresultaten zijn niet representatief voor de Nederlandse bevolking. Respondenten in dit onderzoek zijn ouder dan de gemiddelde Nederlander, vaker man en ze stappen vaker op de pedalen.

**Steekproef Noord-Holland (n=970).**



*Op de fiets beleef je Nederland op z'n mooist. Het is onze missie om Nederland het beste recreatieve fietsland in de wereld te laten zijn, nu en in de toekomst. Deze missie brengen wij in de praktijk door fysieke en bestuurlijke barrières weg te nemen, door het delen van kennis met professionele partners en het bieden van inspiratie en informatie aan recreatieve fietsers uit binnen- en buitenland.*

*Als netwerkorganisatie zorgen we voor verbinding tussen regionale, provinciale, landelijke én internationale partijen. Wij maken van fietsen in Nederland een grenzeloze ervaring: veilig, makkelijk en leuk.*

Stichting Landelijk Fietsplatform is initiator van:



© **Stichting Landelijk Fietsplatform**

Amersfoort, juli 2022

Postbus 846, 3800 AV Amersfoort

e-mail: [info@fietsplatform.nl](mailto:info@fietsplatform.nl)

internet: [www.fietsplatform.nl](http://www.fietsplatform.nl)

[www.nederlandfietsland.nl](http://www.nederlandfietsland.nl) (consumentenportal)

